



Positive
Company.



Rapport de

Responsabilité Sociétale des Entreprises

exomind



Positive
Company.



Sommaire

01 Notre identité

02 Notre démarche RSE

03 Nos engagements

04 Certifications et Labels



Positive
Company.



Notre identité

Exomind est une fusion entre le cabinet de conseil IT et l'agence de développement, nous accompagnons nos clients dans la conception et le développement de leurs solutions digitales. Fondée en 2019, notre vision repose sur notre engagement à apporter une contribution positive à notre environnement en fédérant nos diverses parties prenantes autour de valeurs communes :

« Mettre l'informatique au centre de l'attention, en tant que moteur du progrès durable, de l'inclusivité et de la valorisation des individus. »

Dans un contexte de mutation perpétuelle, où les technologies et les normes évoluent à grande vitesse, nous nous attachons à proposer des solutions et une gamme de services intégrant pleinement les enjeux du développement durable au cœur de notre stratégie. Nous sommes pleinement conscients que notre responsabilité d'entreprise s'étend au-delà du cadre professionnel. C'est pourquoi nous encourageons nos collaborateurs à s'engager dans des initiatives sociales et humanitaires qui leur tiennent à cœur.

En tant que Président d'Exomind, je me réjouis de pouvoir compter sur l'engagement constant de nos équipes pour soutenir notre démarche RSE. Nous nous engageons à agir de manière transparente et responsable en communiquant régulièrement notre engagement envers nos clients, partenaires et collaborateurs. Nous sommes profondément convaincus qu'en travaillant ensemble, nous contribuons à un avenir plus durable pour tous.

Charles Pringault
Président d'Exomind



Exomind en bref

Fondée en 2019, Exomind est un cabinet de conseil et une agence digitale spécialisée dans l'IT qui a fusionné avec l'agence IDApps en 2020.

Depuis sa création, l'entreprise propose une offre pluridimensionnelle avec son cabinet de conseil et son agence de développement.

Cabinet de conseil IT

Pluridisciplinaires et agiles, nous intervenons au sein des équipes de nos clients. Nous apportons notre expérience et nos méthodologies pour les accompagner dans la réalisation de leurs projets IT.

Nos services couvrent toutes les étapes importantes d'un projet, du pilotage à la mise en production.



Agence digitale

Nous réalisons des applications web et mobiles sur mesure. Notre expertise et nos bonnes pratiques de développement garantissent la qualité de nos applications.

Nos équipes composées de Tech Lead, Développeurs, Product Owner et Designers maîtrisent l'ensemble de la chaîne de réalisation de projet : conseil, design, développement, qualité et postproduction.





Raison d'être

Notre raison d'être est de révéler le potentiel digital de nos consultants et de nos clients afin de les accompagner dans la réalisation de leurs projets :

- Une force motrice du digital
- Un collectif pluridisciplinaire et agile
- Une expertise du conseil et du développement IT

Nos chiffres clés



12 nationalités



95% index d'égalité professionnelle H/F



5 assos soutenues



2 labéllisations RSE



Notre démarche RSE

Frise chronologique





Positive
Company.



Septembre 2022

Signature de la Charte officielle sur le TT



Octobre 2022

Premier Rapport RSE



4 octobre 2022

Renouvellement labélisation Ecovadis



Certified ★★☆☆
**Positive
Company.**

Novembre 2022

Renouvellement labélisation PositiveCompany

Août 2023

Signature de la Charte numérique responsable



Octobre 2023

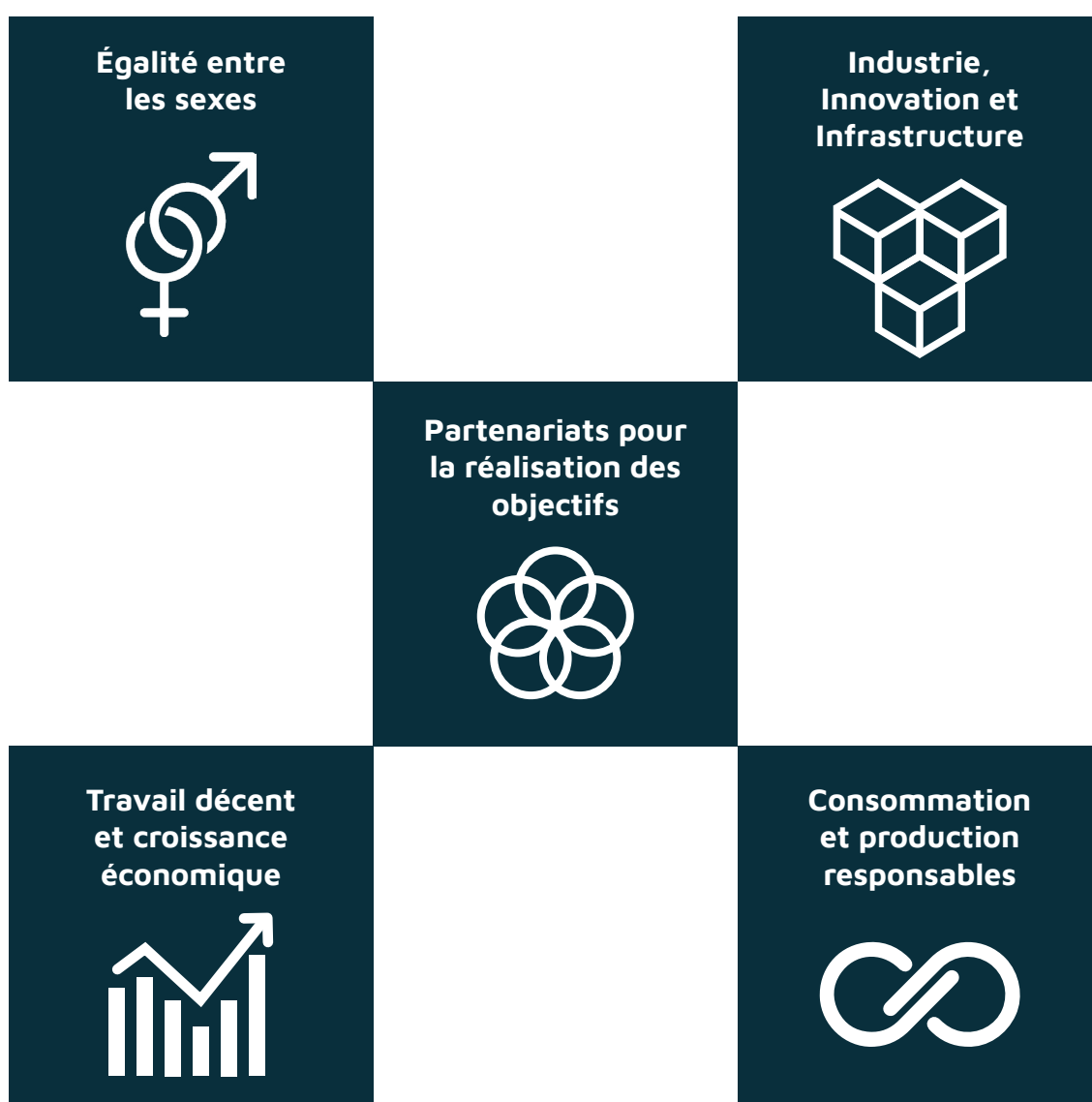
Signature du Manifeste #ReconversionFemmesNum





Nos objectifs du Développement Durable

Chez Exomind, nous accordons une importance considérable au Développement Durable, voici nos objectifs concernant celui-ci :



Les objectifs atteints



Environnemental



Réalisation d'un bilan carbone



Conversion de notre parc automobile vers de l'électrique

Social

Améliorer les attentes des collaborateurs sur les avantages sociaux



Mise aux normes RGPD de la CNIL



Mise en place du Comité d'entreprise



Programme DUNE



Passage du ticket restaurant à 10 euros.

Sociétal



Accompagner le parcours des femmes qui souhaitent s'impliquer dans le numérique



Développer nos partenariats avec les écoles

Nos objectifs à long terme



Environnemental

- 🎯 Réduire notre empreinte carbone pour atteindre les objectifs mondiaux fixés à 2050
- 🎯 100% de nos applications : éco-conçues et accessibles
- 🎯 Fin 2023 : sensibiliser 50% de nos collaborateurs à la Fresque du Climat
- 🎯 Réduire notre consommation d'énergie sur l'année

Social

- 🎯 Améliorer les avantages sociaux
- 🎯 Transformer nos offres pour qu'elles soient inclusives en 2024
- 🎯 Rendre accessible à tous notre site internet pour 2024
- 🎯 Former 100% des commerciaux et recruteurs à l'éthiques des affaires en 2024
- 🎯 Créer Exomind Academy pour 2024
- 🎯 Passage de la certification RGPD

Sociétal

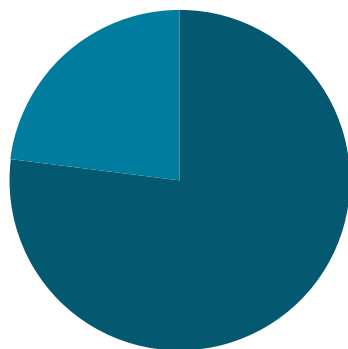
- 🎯 Renouveler l'accompagnement de social builders
- 🎯 Garantir le développement des stages et alternances
- 🎯 Accompagner de nouvelles associations en 2024
- 🎯 Renforcer nos relations écoles



Notre engagement social

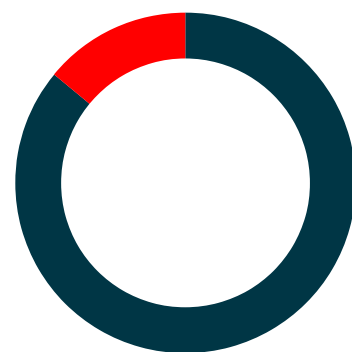
Répartition des effectifs

Tout savoir sur nos effectifs en 2023 :



23% Femmes
77% Hommes

Alternants & Stagiaires 14%
Cadres 86%





Positive
Company.



Mixité et égalité professionnelle chez Exomind

Le domaine du numérique est largement perçu comme étant fortement masculin. En effet, selon les données de la grande école du numérique, seulement **25%** des femmes diplômées de l'enseignement supérieur proviennent de filières liées au numérique, et parmi elles, seules **13%** aboutissent à des emplois dans ce secteur. De plus, d'après le rapport DESI de 2020, il apparaît que seules 18% des experts en technologies de l'information et de la communication en Europe sont des femmes.

Index égalité : 95%

Chaque année, au plus tard le 1er mars, les entreprises employant au moins 50 salariés sont tenues de calculer et de rendre publiques, sur leur site internet de manière visible et lisible, la note globale de l'Index de l'égalité femmes-hommes, ainsi que les notes individuelles pour chacun des quatre indicateurs le composant. Cet index, noté sur 100 points, repose sur les critères suivants :

- L'écart de rémunération entre les femmes et les hommes.
- La disparité dans la distribution des augmentations salariales individuelles.
- Le nombre de femmes bénéficiant d'augmentations après un congé de maternité.
- La proportion de femmes parmi les 10 rémunérations les plus élevées.

23% de femmes dans les effectifs 2023

Chez Exomind, nous accordons une grande importance à la promotion de l'égalité professionnelle entre les sexes. Chaque année, nous constatons une augmentation du pourcentage de femmes au sein de nos effectifs, passant de **22%** à **23%** entre 2022 et 2023.



Cependant, nous restons déterminés à être des acteurs du changement en facilitant l'accès des femmes qui cherchent à se réorienter vers le domaine du numérique, que ce soit pour trouver un emploi ou suivre une formation. Dans cette optique, Exomind s'est engagé en signant le manifeste **#ReconversionFemmesNum**, garantissant l'accès des femmes actives aux carrières numériques. En conséquence, nous nous engageons à respecter et mettre en œuvre cinq principes clés :

1. L'élargissement de nos critères de recrutement,
2. La valorisation de tous les parcours professionnels,
3. Le recrutement de profils de tout âge,
4. La création d'actions d'accompagnement pour favoriser l'intégration des professionnels en reconversion,
5. La mise en place de ressources et d'initiatives de formation nécessaires.

Témoignage - Élora D.

« J'étais infirmière vétérinaire depuis une dizaine d'année, métier de passion commencé à 18 ans, avec les envies et ambitions de cet âge.

L'arrivée du covid m'a conforté dans l'idée que le moment était venu de changer de voie. Pour cette deuxième vie professionnelle, j'ai choisi le développement, et je savais que c'était très loin de toutes mes connaissances déjà acquises jusque-là, et que le chemin serait difficile, voire incertain.



J'ai choisi l'alternance car c'est définitivement le meilleur choix à faire selon moi.

Je savais que le choix de l'entreprise était déterminant pour cette reconversion, j'avais besoin d'une entreprise qui comprenne qu'une reconversion est plus difficile qu'un parcours d'un jeune étudiant mais qui y reconnaisse quand même tous les bénéfices des compétences transversales acquises d'une vie précédente. Je savais aussi l'importance de la qualité de vie au travail, sachant que ma motivation serait liée à mon bien-être au bureau. Et après quelques entretiens dans des entreprises qui cherchait des alternants pour de mauvaises raisons, j'ai trouvé ce que je cherchais à l'agence de développement d'Exomind.

L'accueil d'alternants fait partie intégrante de notre culture, j'ai donc été rassurée d'intégrer une organisation déjà bien rodée. J'ai bénéficié d'un accompagnement presque sur mesure, parfaitement adapté à mes besoins, avec des collègues toujours disponibles pour m'apporter leur soutien. J'ai pu évoluer et progresser sans ressentir de pression, dans un environnement bienveillant où l'harmonie et la convivialité sont des valeurs recherchées et entretenues par chacun. »



Témoignage - Laurianne L.



« Tout a changé lors de mon premier vrai poste d'infographiste, quand j'ai été amenée à développer un plugin pour un PowerPoint utilisé par la plupart de mes collègues. Ça a été le déclic pour me lancer pleinement dans le développement, ma vraie vocation.

Mon arrivée chez Exomind a été un plongeon direct dans une mission client. L'atmosphère était agréable et bienveillante. Le soutien continu de l'équipe d'Exomind a consolidé ma confiance en moi et mon envie de m'impliquer dans la société.

L'équipe Exomind m'a fait confiance et m'a proposé des projets qui m'ont permis d'être challengée et de monter en compétences.

Quand je pense à Exomind, je vois une ESN qui a véritablement évolué. L'atmosphère y est géniale, propice à un développement professionnel sans prise de tête. Les avantages qu'ils offrent, comme la possibilité de pratiquer régulièrement le télétravail ou les activités de groupe, sont des pratiques bien ancrées ici.

En outre, Exomind accorde une réelle importance à l'environnement, incitant les employés à cultiver la bienveillance entre eux et également à se soucier de son impact environnemental en faisant des ateliers et essayer de travailler différemment et en transmettant au client nos découvertes ou méthodes. J'ai même bénéficié de leur soutien lorsque j'ai décidé de déménager loin de l'entreprise. Ils ont compris et accepté ma décision, me permettant de continuer à travailler pour eux.

Chez Exomind, nous ne sommes pas de simples exécutants. L'innovation ne se limite pas à des gadgets, elle imprègne notre humanité. Ici, les opportunités de croissance professionnelle sont réelles, et l'équilibre entre le travail et vie personnelle est bien pris en compte. Lors de soucis personnels, Exomind a été remarquable en me permettant de travailler depuis chez moi le maximum possible. Même pendant la période du COVID, ils ont maintenu un lien fort en organisant des activités à distance pour maintenir le moral de tous. »



Positive
Company.



Représentation des femmes aux postes à responsabilités

Depuis la fondation d'Exomind, nous nous engageons à garantir que la projection professionnelle vers les postes de management se fasse en fonction des compétences et de la valeur que chaque individu apporte.

Nous croyons fermement en l'équité et en la diversité, et nous nous efforçons de créer un environnement où les talents, les compétences, et les réalisations sont les véritables critères d'évolution.

Notre objectif est de cultiver un climat d'inclusion, de respect, et d'égalité des chances au sein de notre entreprise, afin que chacun puisse contribuer à notre succès, indépendamment de son genre.



En 2023, **40%** de membres de notre comité de direction sont des femmes.



Cette année, **20%** de nos managers sont des femmes.

Un accompagnement de proximité pour une parité dans le numérique



Pour soutenir l'intégration des femmes dans le domaine du numérique, les membres d'Exomind ont eu l'opportunité de participer à un projet porté par Social Builder, une association spécialisée dans l'inclusion des femmes dans les métiers numériques. Cette année, Exomind a décidé de reconduire cet engagement en vue de favoriser l'atteinte d'une plus grande parité au sein du secteur.

Diversité équité et inclusion

La parentalité

Au sein d'Exomind, **10%** de nos managers ont posé un congé parental en 2023.

Nous désirons offrir à chacun de nos collaborateurs la possibilité de profiter pleinement de leur congé de parentalité en toute sérénité. À leur retour, nous les accompagnons pour faciliter leur réintégration en douceur. La taille de notre entreprise nous permet d'offrir un soutien personnalisé à chaque collaborateur.

De plus, nous attachons une grande importance à garantir une certaine souplesse au niveau des horaires, notamment pour les collaborateurs ayant des enfants. Chacun a la possibilité d'organiser ses journées selon ses besoins, favorisant ainsi un équilibre harmonieux entre vie professionnelle et vie personnelle.



Positive
Company.



Sensibilisation aux formes de discrimination

Avec la croissance constante d'Exomind, nous accordons une grande importance à maintenir un environnement bienveillant et respectueux. Pour ce faire, au cours du second semestre, nous avons offert à l'ensemble de nos collaborateurs l'opportunité de participer à une campagne de sensibilisation sur les thèmes de la diversité, de l'équité et de l'inclusion en entreprise. Cette campagne a spécifiquement abordé des questions telles que le sexisme, l'âgisme et le racisme.

Dans le cadre de nos objectifs pour 2024, nous avons l'intention de maintenir notre engagement et de continuer à sensibiliser nos salariés aux différentes formes de discrimination.

Pour ce faire, nous avons offert à certains de nos collaborateurs, qui deviendront formateurs, l'opportunité de suivre des formations spécifiques sur ces sujets.

Politique handicap

Chez Exomind, nous nous efforçons de privilégier une approche de proximité pour accompagner tous nos employés, créant ainsi un environnement de travail agréable pour tous. Cette même philosophie a également été appliquée à notre politique en matière de handicap. En tant qu'entreprise en constante évolution, nous avons toujours adopté une approche personnalisée pour nous assurer que chaque employé se sente entendu et pris en compte. À cet effet, les personnes concernées au sein de notre entreprise ont la possibilité de s'adresser directement à notre référente en matière de handicap.

Néanmoins, nous aspirons à atteindre de nouveaux objectifs visant à renforcer notre inclusivité dès l'annonce d'une offre d'emploi. À cette fin, nous avons prévu plusieurs initiatives pour la fin de l'année 2023 et pour l'année 2024 :

Objectif fin 2023 : transformation de nos descriptions de poste pour les rendre plus inclusives

Objectif 2024 : révision de nos avantages pour les employés en situation de handicap ainsi que la transformation de notre site Exomind pour le rendre plus inclusif et accessible à tous.



Formation de nos talents



Notre engagement réside dans la préparation des talents de l'avenir. Nous croyons fermement en la transmission de nos connaissances et en l'accompagnement des nouvelles générations pour favoriser leur montée en compétences et leur transition vers le monde professionnel en toute confiance.

À cet effet, nous avons développé des programmes de formation initiés par nos développeurs au sein de notre centre de service, permettant ainsi aux nouveaux talents de progresser rapidement. De plus, Exomind s'engage dans l'orientation des personnes vers les technologies de demain en dispensant des cours dans divers établissements scolaires. De plus, certains de nos collaborateurs sont dévoués par l'intermédiaire de Social Builder à soutenir des femmes dans leur formation aux compétences numériques.

34

Alternants & Stagiaires formés chez Exomind depuis notre création



Positive
Company.



Notre engagement sociétal

Mécénat financier

Pour soutenir les efforts des associations dans leurs missions, Exomind s'engage financièrement en leur accordant des contributions financières. Chaque année, nous faisons des dons aux associations Imagine for Margo et à la Fondation Foch.



Depuis 2020 Exomind se mobilise contre le cancer des enfants en participant à la course annuelle de l'association Imagine for Margo à Saint-Cloud.

La Fondation Imagine for Margo se consacre depuis 2017 à la lutte contre le cancer pédiatrique en finançant la recherche, en sensibilisant le public, en offrant un soutien aux familles et en organisant des événements pour collecter des fonds et mobiliser la communauté.

Depuis 2020, Exomind fait des donations auprès de la fondation Foch ce qui leur permet de financer des salles de repos pour les soignants.

La Fondation Foch est une organisation caritative qui soutient l'hôpital Foch à Suresnes, en France. Elle contribue au financement d'équipements médicaux, à la recherche médicale et à la formation du personnel de santé, tout en améliorant le confort des patients. La fondation organise des campagnes de collecte de fonds pour ses initiatives.





Mécénat en nature

Chaque année, Exomind donne ou met à disposition des biens pour soutenir des projets d'intérêt général. À cette fin, diverses collectes sont organisées tout au long de l'année, mobilisant à la fois l'ensemble des collaborateurs et l'entreprise elle-même.



En 2023, nous avons établi un point de collecte de bouchons dans nos locaux de Boulogne-Billancourt dans le but de soutenir l'association. L'objectif de cette association est de collecter des bouchons en vue de financer l'acquisition de matériel destiné aux personnes en situation de handicap.

L'association offre la possibilité à de nombreuses familles d'acquérir du matériel informatique auquel elles n'auraient pas accès autrement. Dans cette optique, nous mettons à la disposition de l'association notre ancien matériel informatique, qui est ainsi réutilisé par des individus dans le besoin.



Fin 2022, nous avons participé au défi créatif et solidaire afin de soutenir les femmes atteintes de cancer du sein. Nous avons participé à l'élaboration de marque-pages qui étaient renvoyés à l'institut afin d'apporter un symbole d'espoir à ces femmes luttant contre la maladie. L'Institut Curie, en tant que principal centre européen spécialisé dans le traitement des cancers du sein, poursuit inlassablement ses efforts d'innovation pour renforcer la prévention, anticiper les rechutes, intercepter la maladie à un stade précoce, et améliorer constamment les taux de guérison chez les femmes touchées.

Mécénat de compétences

Pour soutenir diverses associations, Exomind offre les services de ses salariés. Ainsi, nous avons pu apporter notre expertise pour le développement, l'ajout de fonctionnalités, ainsi que pour le partage de compétences.



FONDATION **PIERRE DENIKER**
POUR LA RECHERCHE ET LA PRÉVENTION EN SANTÉ MENTALE

En 2023 Exomind a proposé ses services à la fondation Deniker afin de mettre à jour leur site.

La Fondation Pierre Deniker est une organisation dédiée à la recherche et à la lutte contre les troubles mentaux. Elle finance des projets de recherche en psychiatrie, promeut l'amélioration des soins de santé mentale, et soutient la sensibilisation et l'éducation sur les troubles psychiatriques.

Social Builder est une association qui fonde son expertise sur l'accompagnement et l'inclusion des femmes dans le numérique. Depuis 2022, plusieurs Exomind ont accompagné plusieurs femmes sur leur parcours de formation dans l'IT.

Social Builder

mixité & numérique





Notre engagement environnemental

Pour la deuxième année consécutive, nous avons choisi d'évaluer notre empreinte carbone. Cependant, dans le but d'améliorer la précision de cette évaluation, nous avons opté pour la collaboration avec l'entreprise Carbo qui nous accompagne dans cette démarche.

Notre but en entreprenant cette évaluation est d'identifier nos atouts ainsi que les domaines où des améliorations sont nécessaires, dans le but de réduire l'empreinte carbone de notre entreprise.

Voici nos résultats :



Cela représente :

- 👉 91% de moins que la moyenne des entreprises de notre secteur (2125 tCO₂e /an).
- 👤 2.1 tCO₂e par salarié.
- 💰 1.4 tCO₂e pour 100,000€ de chiffre d'affaires.
- 👤 L'équivalent de l'empreinte carbone de 16 français à l'année.

Pour connaître les détails de notre bilan carbone, [cliquez ici](#).

Conversion de notre bilan carbone par scope

SCOPE 1



1,84%

- Sources fixes de combustion : **0 tCO₂e**
- Sources mobiles à moteur thermique : **3,14 tCO₂e**

SCOPE 2



0,54%

- Liées à la consommation d'électricité : **0,89 tCO₂e**
- Liées à la consommation de vapeur, de chaleur ou de froid : **0,04 tCO₂e**

SCOPE 3



97,62%

- Emissions liées à l'énergie non incluse dans les catégories «émissions directes de GES» et «émissions de GES à énergie indirectes» : **0,32 tCO₂e**
- Achats de produits et de services : **138,8 tCO₂e**
- Immobilisation des biens : **7,77 tCO₂e**
- Déchets : **0,53 tCO₂e**
- Déplacements professionnels : **0,72 tCO₂e**
- Utilisation des produits vendus : **0 tCO₂e**
- Déplacement domicile travail : **18,61 tCO₂e**

USAGE NUMÉRIQUES



Cela représente :

👤 691 gCO₂e par salarié.

💰 442 gCO₂e pour 100,000€ de chiffre d'affaires.

🎬 L'équivalent de 553h de streaming sur Netflix.
(sans le chill)

OPÉRATIONS

Cela représente :

👤 0.9 tCO₂e par salarié.

💰 0.6 tCO₂e pour 100,000€ de chiffre d'affaires.

✉️ L'équivalent de 51998 emails envoyés chaque jour,
toute l'année.



ACHATS ET SUPPORT



Cela représente :

👤 0.2 tCO₂e par salarié.

💰 0.2 tCO₂e pour 100,000€ de chiffre d'affaires.

📱 L'équivalent de 240 iPhone 12 Pro fabriqués.

BUREAUX

Cela représente :

👤 0.6 tCO₂e par salarié.

💰 0.4 tCO₂e pour 100,000€ de chiffre d'affaires.

🏭 L'équivalent de 509 minutes de temps de production
d'une tranche de centrale nucléaire.



DÉPLACEMENTS



Cela représente :

👤 0.3 tCO₂e par salarié.

💰 0.2 tCO₂e pour 100,000€ de chiffre d'affaires.

🚆 L'équivalent de 24 aller(s) / retour(s) en classe
économique Paris New York



Gestion des déchets

Le tri des déchets

Afin de sensibiliser les collaborateurs tout au long de l'année une charte sur les eco-gestes est disponible sur notre ERP afin que chacun puisse être informé des pratiques au sein d'Exomind.

En conséquence de nos engagements, nous avons mis en place le tri des déchets dans nos locaux.

Les collectes

En outre, nous faisons régulièrement des collectes afin de permettre à différents produits d'avoir une seconde vie. Nous récoltons notamment des piles ainsi que les ordinateurs.

En 2023, nous avons décidé de mettre une collecte de bouchons en place afin de permettre à l'association Handicap de les recycler. L'objectif est de lever des fonds destinés à l'acquisition du matériel nécessaire pour améliorer la qualité de vie des personnes handicapées de naissance et faciliter leur intégration dans la société.

Offrir notre ancien matériel informatique à Emmaüs Connect

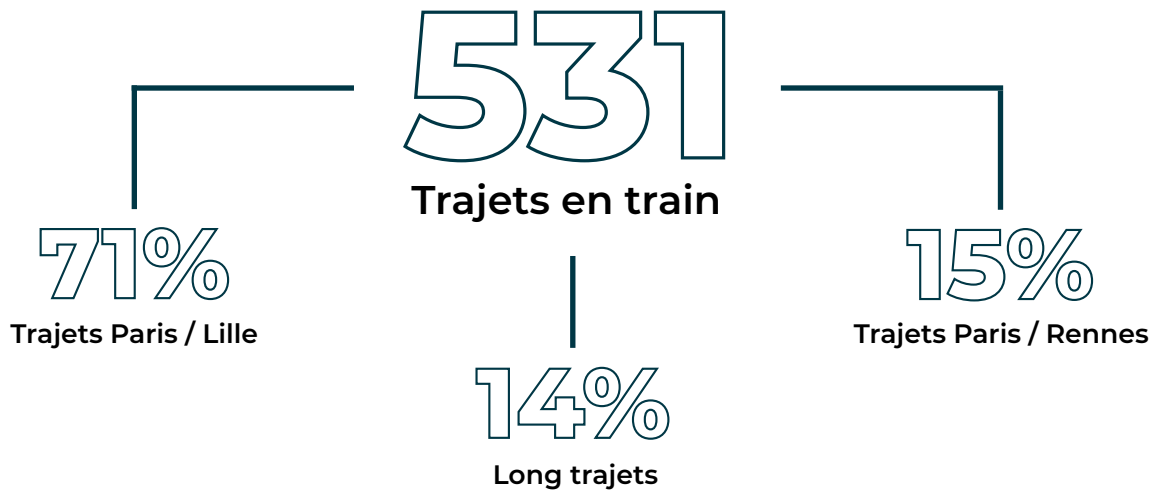
Afin d'aider Emmaüs Connect à s'engager auprès des individus confrontés à des difficultés économiques et numériques en leur offrant l'accès aux ressources en ligne devenues indispensables, nous leur fournissons les outils numériques dont nous n'avons plus besoin.

Vers une mobilité durable

Nous sommes pleinement conscients des enjeux liés aux transports, en particulier les émissions de CO2. Par conséquent, au sein de notre entreprise, nous privilégions l'utilisation de moyens de transport durables pour nos déplacements. Étant donné que notre centre de services est réparti sur deux régions distinctes, nous effectuons plusieurs voyages chaque année, notamment pour nos événements et pour permettre à nos équipes de se réunir à Rennes ou Paris. Lors de ces déplacements, nous donnons la préférence au train, considéré comme le moyen de transport le moins polluant.



De plus, au fil du temps, nous avons progressivement transformé notre flotte automobile en adoptant des véhicules électriques, ce qui nous permet de réduire les émissions de carbone lors de nos trajets.



65% de nos collaborateurs se déplacent en transport en commun



70% de nos voitures qui sont hybrides ou électriques

Numérique responsable

En qualité de société spécialisée en consultation digitale, nous accordons une grande importance aux défis liés à la durabilité numérique. Chez Exomind, diverses mesures sont mises en place dans cette perspective.

1. Nos développeurs sont fortement engagés dans l'optimisation de leur code pour minimiser la consommation d'énergie.
2. Nous prolongeons la durée de vie de nos équipements au-delà de leur amortissement comptable.
3. Nous privilégions l'achat de matériel d'occasion pour réduire la consommation de nouveaux équipements.
4. Toutes nos applications sont conçues en suivant les principes des 3U : Utiles, Utilisables et Utilisées.
5. Chacune de nos applications ne collecte que les données pertinentes et nécessaires pour le service des utilisateurs, en respectant ainsi les principes du RGPD.
6. Exomind contribue à la création de nouveaux emplois chaque jour



Depuis 2023, nous nous sommes engagés auprès de l'Institut du Numérique Responsable en signant leur charte qui contient **5** principes :

- Optimisation de nos outils numériques afin de limiter leurs impacts et consommations.
- Développement des offres de services Accessibles pour tous, Inclusives et Durables.
- Engagement pour des pratiques numériques éthiques et responsables.
- Engagement à rendre le numérique mesurable, transparent et lisible.
- Engagement à favoriser l'émergence de nouveaux comportements et valeurs.

18

Nombre de nos applications respectant les 3U

4

Nombre d'années utilisées pour un ordinateur

30%

d'équipements achetés en reconditionné

Tous nos anciens équipements sont recyclés ou donnés à des associations

Sensibilisation



En tant que société de conseil, nous reconnaissons l'impact des émissions de gaz à effet de serre dans notre secteur, qui représente **4%** des émissions mondiales, soit le double de celles du transport aérien. Forts de cette prise de conscience, en 2023, nous avons entrepris de sensibiliser nos employés aux enjeux climatiques.

Pour ce faire, nous avons initié plusieurs sessions de la « **Fresque du climat** », une activité interactive visant à mettre en lumière les liens de cause à effet en les disposant de manière à créer une fresque.

En outre, nous avons encouragé nos collaborateurs à participer à l'initiative « **2Tonnes** », encadrée par un membre de notre équipe formé à cet atelier. Ce programme place un groupe dans la situation de réduire son empreinte carbone à 2 tonnes, en accord avec les objectifs de l'Accord de Paris.

Objectif 2023 : Avoir sensibilisé **40%** de l'entreprise à la fresque du climat.

Objectif 2024 : Avoir sensibilisé **80%** de l'entreprise à la fresque du climat.



Certifications et labels

Chez Exomind, on s'engage pour l'avenir.



Positive Company® est un label RSE français créé en 2019. Son objectif est de permettre à toutes les entreprises, quels que soient leurs niveaux de maturité RSE, de progresser et d'embarquer leurs parties prenantes dans leurs stratégies de Développement Durable.

Ce mouvement rassemble plus de 160 entreprises labellisées en France et en Europe, et permet à plus de 1000 entreprises de se structurer en RSE via nos référentiels gratuits et accessibles en ligne à cette adresse. Fondé à partir de normes internationales (ISO 26 000 et ODD), Positive Company® accompagne les entreprises et organisations dans la structuration et valorisation de leurs démarches de responsabilité sociétale (RSE), grâce à une méthodologie innovante : un audit interne couplé à l'interrogation anonyme des principales parties prenantes. Start-up, PME/ETI, grand groupe ou association/ONG, les programmes sont adaptés à la taille de l'organisation et à chaque secteur d'activité (Médias, Industrie, conseil, ESN, banque, finance, industrie, marketing, informatique, etc.).

Cet exercice nous permet de progresser et d'impliquer nos salarié.e.s, client.e.s, partenaires et fournisseurs dans la définition de notre transformation d'entreprise vers un modèle plus soutenable et frugal.

Comment sommes-nous évalués ?

Le programme de labellisation se déroule en 2 étapes :

1. L'évaluation de notre entreprise via un dossier d'environ **200** questions. Tous les éléments doivent être justifiés par des preuves documentaires. Le score que nous avons obtenu a compté pour **50%** de la notation finale.
2. L'envoi d'enquêtes anonymes à nos principales parties prenantes : nos client.e.s, nos fournisseurs et nos collaborateurs. Le score que nous avons obtenu a compté également pour **50%** de la notation finale.



Nous avons été évalués sur **cinq grandes thématiques** :

- **L'activité** : sont pris en compte notre cœur d'activité, son évolution vers un modèle d'affaires plus responsable et l'intégration de la RSE dans la stratégie de notre entreprise.
- **La gouvernance** : cette thématique évalue l'intégration de la RSE dans le processus décisionnel, la maîtrise des risques et la diversité des instances dirigeantes.
- **Le social** : ce critère comprend principalement la politique de ressources humaines, l'analyse de l'environnement de travail et du bien-être de nos équipes.
- **L'environnement** : sont notamment analysés nos consommations de matières premières et d'énergie, nos déplacements, notre empreinte numérique, etc.
- **Le sociétal** : c'est-à-dire l'impact de notre entreprise sur le territoire : évaluation du degré de concertation avec les parties prenantes, achats responsables, communication responsable, etc.



Positive
Company.



ecovadis

Ecovadis est un organisme qui vise à améliorer les pratiques environnementales et sociétales des entreprises. Pour cela, la notation Ecovadis évalue les entreprises sur les thèmes suivant : l'Environnement, le Social & Droits Humains, l'Éthique et les Achats Responsables. Chaque entreprise est évaluée sur ses problématiques en fonction de sa taille, de sa localisation et de son secteur d'activité.

A la fin de 2022, plus de **90 000** entreprises de **200** secteurs différents ont été évaluées d'après les données d'Ecovadis et ce reparti sur 175 pays. Leur méthode de notation, utilisée par de nombreuses organisations, repose sur plusieurs critères :

- **Évaluation Multi-critères** : écovadis examine divers aspects, notamment l'environnement, les droits de l'homme, le travail équitable, l'éthique des affaires, et les achats durables.
- **Collecte de Données** : ils recueillent des informations provenant de sources publiques, de questionnaires soumis par les entreprises, et d'entretiens avec les parties prenantes.
- **Analyse par des Experts** : des experts évaluent les données collectées pour attribuer des notations aux entreprises, en utilisant une grille d'évaluation spécifique.
- **Notation sur 100 Points** : les entreprises reçoivent une note globale sur 100 points, qui reflète leur performance en matière de développement durable.
- **Rapports Personnalisés** : écovadis fournit des rapports personnalisés aux entreprises évaluées, ce qui leur permet de comprendre leurs forces et faiblesses.
- **Comparaison et Classement** : les entreprises peuvent être comparées à d'autres du même secteur, et un classement est établi.
- **Amélioration Continue** : écovadis encourage les entreprises à utiliser leurs évaluations pour améliorer leurs pratiques de développement durable.



En utilisant cette méthode, Écovadis vise à promouvoir la durabilité et la responsabilité sociale des entreprises tout en permettant aux acheteurs et aux partenaires de faire des choix éclairés en matière de chaînes d'approvisionnement durables.

Dans le cas d'Exomind, nous avons obtenu la médaille d'or pour notre performance RSE avec un score global de **68/100**.

Exomind s'engage aussi à travers des chartes :





Positive
Company.



Merci

Pour plus de renseignements sur notre démarche et nos engagements :

rse@exomind.fr



exomind